

Manual de Dataload Professional

Para se utilizar o Dataload Professional, é necessário que sejam realizados os seguintes passos no Oracle Applications e no servidor de Aplicações:

- 1 – Criar usuários para Record e Play Back;
- 2 – Configurar o Perfil ICX: Ativador de Forms;
- 3 – O DBA deverá criar o arquivo noplay.fld no servidor de Aplicações;
- 4 – Conectar ao Oracle Applications com o usuário criado para Record, acessar o form que deseja fazer o Dataload e Criar 02 registros.
- 5 – Fazer FTP do Arquivo gerado no diretório do Servidor, abrir o arquivo com o Dataload Professional e editar o arquivo, incluindo as linhas de dataload que deseja carregar.
- 6 – Gravar o arquivo no diretório do Servidor.
- 7 - Conectar ao Oracle Applications com o usuário criado para PlayBack e acessar o form que deseja fazer a carga. (Nesse momento, o Dataload iniciará automaticamente).

1 – Criar usuários para Record e Play Back

O que determina se o usuário está acessando o sistema para criar um registro de Macro ou para executar a Carga via Dataload Professional é o perfil “ICX: Ativador de Forms”.

O Dataload profissional lê esse perfil no nível de Usuário ou de Responsabilidade.

Sendo assim, fica a critério de cada cliente, se criará responsabilidades específicas para o Dataload profissional ou se criará usuários específicos.

Trabalhar no nível de usuário é mais aconselhável, devido possibilidade de cada usuário nomear o seu arquivo, não havendo risco de sobrepor arquivos no diretório do Servidor de Aplicações.

Poderá ser utilizado um único usuário para Record e Play Back, porém, quando o usuário desejar gravar uma macro, o perfil ICX: Ativador de Forms deverá estar configurado com a Syntax de Record, quando o usuário desejar executar o Play Back (Carga dos dados via Dataload Professional), o usuário deverá alterar o Perfil para a Syntax de Play Back.

Para Criar Usuários específicos siga o caminho no Oracle Applications:

1 – Acessar a Responsabilidade de Administrador de Sistema.

2 – Acessar o menu: Segurança > Usuário > Definir

Nome do Usuário: FELICIANO_PLAY_BACK

Senha: []

Descrição: []

Status: Ativo

Expiração da Senha: ☐ Dias ☐ Acessos ☐ Nenhum

Pessoa: []

Cliente: []

Fornecedor: []

E-Mail: []

Fax: []

Datas de Efetivação: De 03/01/2012 Até []

Responsabilidade	Aplicação	Descrição	Grupo de Segurança	De	Até
GEQ_ESM_AR_SUPERUSUAR	Receivables		Padrão	03/01/2012	

Nome do Usuário: FELICIANO_RECORD

Senha: []

Descrição: []

Status: Ativo

Expiração da Senha: ☐ Dias ☐ Acessos ☐ Nenhum

Pessoa: []

Cliente: []

Fornecedor: []

E-Mail: []

Fax: []

Datas de Efetivação: De 03/01/2012 Até []

Responsabilidade	Aplicação	Descrição	Grupo de Segurança	De	Até
GEQ_ESM_AR_SUPERUSUAR	Receivables		Padrão	03/01/2012	

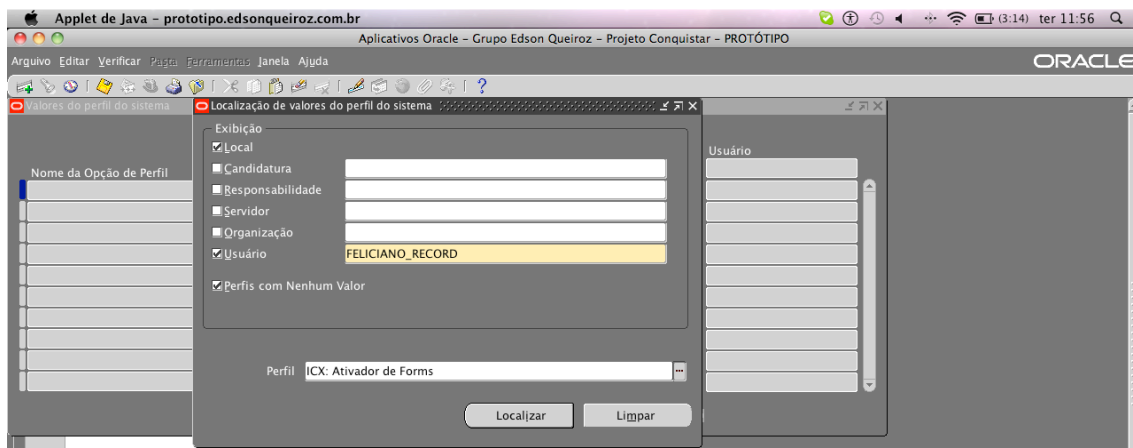
2 – Configurar o Perfil ICX: Ativador de Forms

1 – Acessar a Responsabilidade de Administrador de Sistema.

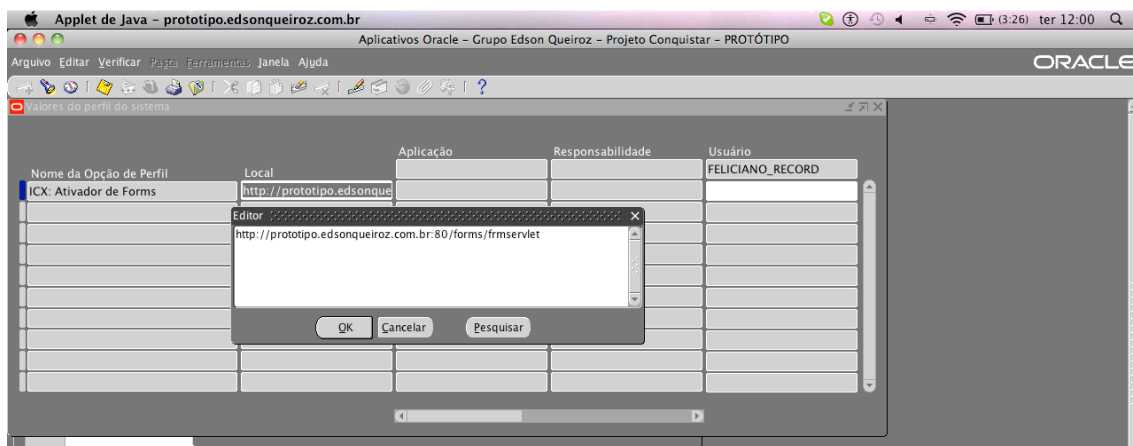
2 – Acessar o menu: Perfil > Sistema

a) Configurar Perfil para o usuário de Record.

Pesquise o Usuário criado para Record



Copie o valor constante no nível de site, acrescente os valores necessários e cole o valor completo no nível do usuário conforme exemplo:



Valor Constante no Nível de Site:

<http://prototipo.edsonqueiroz.com.br:80/forms/frmservlet>

➤ Usuário de RECORD

Acrescente os seguintes valores para Record:

?record=NOME_DO_ARQUIVO_MACRO.fld%20play=noplay.fld

Nota: Perceba que no final da syntax, o valor “play=” está descrito como noplay.fld.

Um dos pré-requisitos é salvar um arquivo no servidor com o nome “noplay.fld”. Por causa do valor constante nesse arquivo, o sistema entende que deve salvar uma macro no servidor.

(No caso de Record, o NOME_DO_ARQUIVO_MACRO será o arquivo .fld que será salvo no diretório do Servidor de Aplicações quando você criar os 02 registros. Essa será sua Macro).

Para Record, conforme exemplo acima, a profile ICX: Ativador de Forms deverá ser configurada com o seguinte valor no nível do usuário de RECORD:

`http://prototipo.edsonqueiroz.com.br:80/forms/frmservlet?record=NOME_DO_ARQUIVO_MACRO.fld%20play=noplay.fld`

➤ **Usuário de Play Back**

Acrescente os seguintes valores para Play Back / Carga dos dados:

`?record=NOME_ARQUIVO_DE_LOG.fld%20play=NOME_DO_ARQUIVO_COM_OS_DADOS_P_CARGA.fld`

Nota: Perceba que no final da syntax, o valor “play=” está descrito com o nome de um arquivo .fld.

Esse será o seu arquivo com as linhas que devem ser carregadas via Dataload Professional.

Nesse caso, quando você salvar um arquivo com esse nome no servidor, assim que se conectar com o usuário de Play Back, o sistema iniciará a carga automaticamente, buscando as informações constantes no arquivo.

Para Carga de Dados, conforme exemplo acima, a profile ICX: Ativador de Forms deverá ser configurada com o seguinte valor no nível do usuário de PLAY BACK:

`http://prototipo.edsonqueiroz.com.br:80/forms/frmservlet?record=NOME_ARQUIVO_DE_LOG.fld%20play=NOME_DO_ARQUIVO_COM_OS_DADOS_P_CARGA.fld`

Observação: Após configurar as profiles, será necessário limpar o Cash Framework do Oracle Applications através da Responsabilidade “Administrador Funcional”, Menu: Serviços Principais > Estrutura de Cache > Configuração Global (Selecione a opção “Limpar Todos os Caches”).

3 – O DBA deverá criar o arquivo noplay.fld no servidor de Aplicações

No Oracle R12 os arquivos serão gravados sempre em um único diretório. Esse diretório é mantido na variável de ambiente \$ FORMS_TRACE_DIR e por padrão está no seguinte caminho / Local:

`$INST_TOP/logs/ora/[Oracle Forms Version]/forms`

Nesse diretório deverá ser salvo um arquivo com o nome “noplay.fld”.

Ao criar o arquivo, o mesmo deverá ser editado, sendo incluído a seguinte linha dentro do arquivo:

`WINDOW FNDSCSGN SIGNON_WINDOW ACTIVATE 1`

4 – Conectar ao Oracle Applications com o usuário criado para Record, acessar o form que deseja fazer o Dataload e Criar 02 registros.

Nesse caso, o usuário deverá entrar na tela que deseja e criar 2 registros.

A criação de 02 registros é necessária para que se tenha uma macro criada com o comando de passar da primeira para a segunda linha, salvando os comando de Insert Record e New Record. Daí em diante, basta incluir registros na Macro.

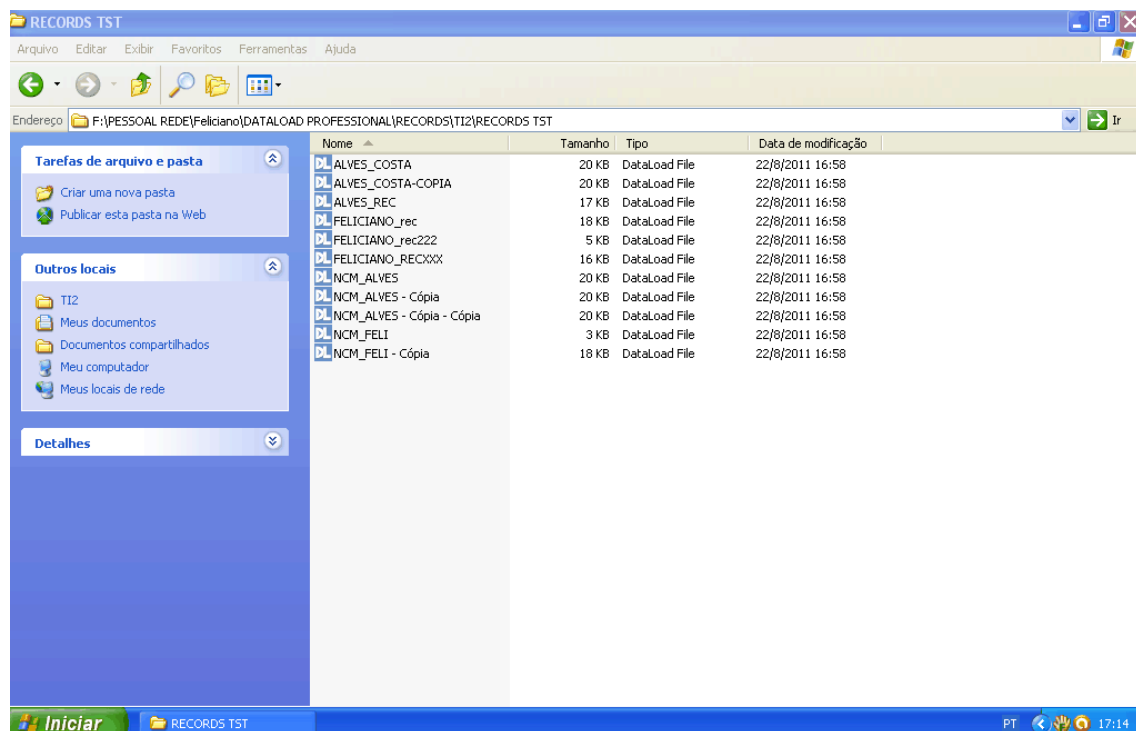
Atenção: O Dataload profissional reconhece os comandos padrão do Oracle, através das teclas de atalho, utilizando TAB, ENTER, ALT + Letras, etc., porém, ele não entende o click do mouse. Por esse motivo, se existir alguma tela para utilização do Dataload Profissional, onde você necessite de Click de Mouse, não será possível utilizar o Dataload Profissional para essa tela.

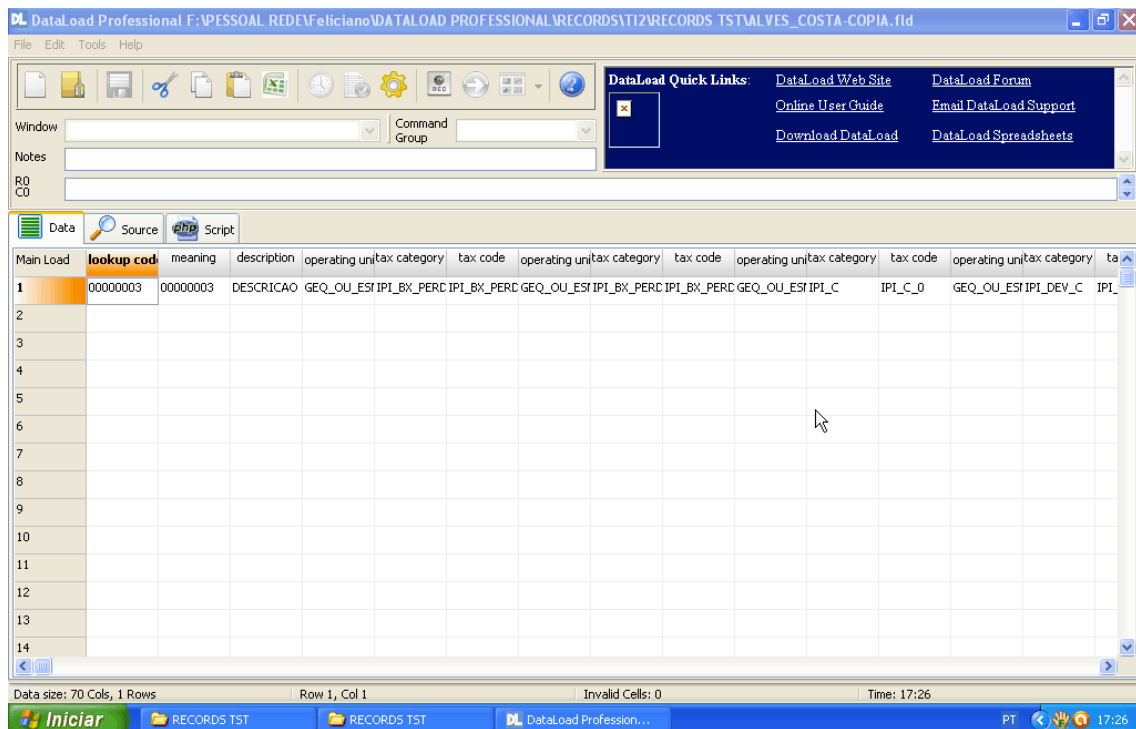
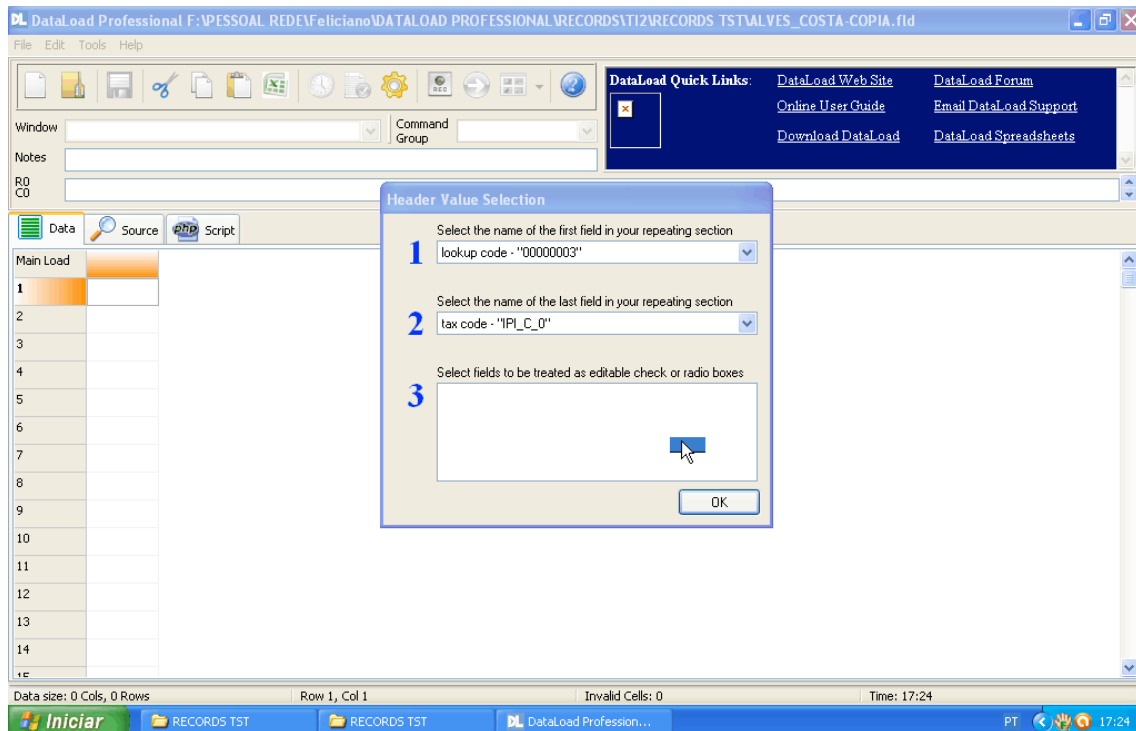
Assim que você finalizar a criação de 02 registros, feche a tela e desconecte do usuário de Record.

O sistema terá salvo no diretório do Servidor o arquivo com o nome que você definiu na profile.

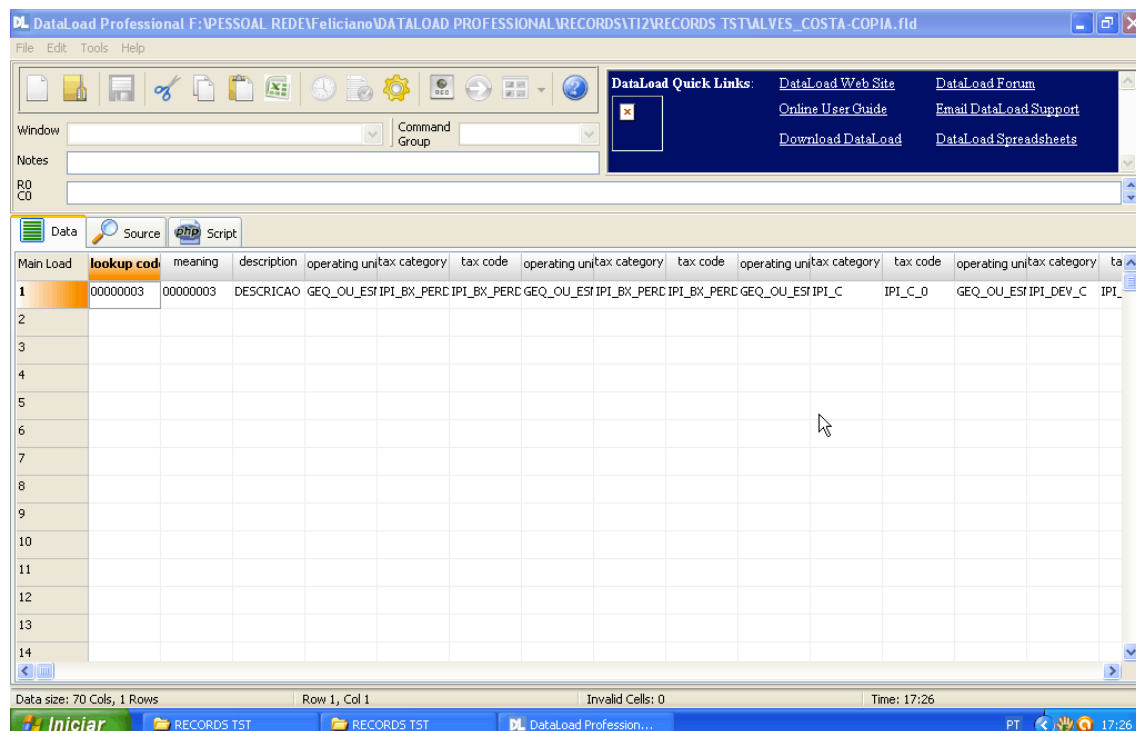
Ao Abrir um arquivo de Macro, o Dataload Profissional solicitará que você indique qual é a coluna inicial e qual é a coluna final da linha. Fique atento para definir exatamente a coluna final da linha, pois na abertura da Macro, o dataload quebrará em 02 linhas, colocando a coluna final da primeira linha de acordo com o que você selecionar.

Segue exemplo da abertura de um arquivo de Macro:





Exemplo do Arquivo com Linhas adicionadas



DL DataLoad Professional F:\PESSOAL REDE\Feliciano\DATALOAD PROFESSIONAL\RECORDS\T12\RECORDS TST\VALVES_COSTA-COPIA.fld

File Edit Tools Help

Window Command Group

Notes

R1 C1 00000003

DataLoad Quick Links: [DataLoad Web Site](#) [DataLoad Forum](#)
[Online User Guide](#) [Email DataLoad Support](#)
[Download DataLoad](#) [DataLoad Spreadsheets](#)

Data Source Script

Main Load	lookup cod	meaning	description	operating unit	tax category	tax code	operating unit	tax category	tax code	operating unit	tax category	tax code	operating unit	tax category	tax code
1	00000003	00000003	DESCRICAO	GEQ_OU_ESF	IPI_BX_PERC	IPI_BX_PERC	GEQ_OU_ESF	IPI_BX_PERC	IPI_BX_PERC	GEQ_OU_ESF	IPI_C	IPI_C_0	GEQ_OU_ESF	IPI_DEV_C	IPI_
2	00000005	00000005	DESCRICAO	GEQ_OU_ESF	IPI_BX_PERC	IPI_BX_PERC	GEQ_OU_ESF	IPI_BX_PERC	IPI_BX_PERC	GEQ_OU_ESF	IPI_C	IPI_C_0	GEQ_OU_ESF	IPI_DEV_C	IPI_
3	00000006	00000006	DESCRICAO	GEQ_OU_ESF	IPI_BX_PERC	IPI_BX_PERC	GEQ_OU_ESF	IPI_BX_PERC	IPI_BX_PERC	GEQ_OU_ESF	IPI_C	IPI_C_0	GEQ_OU_ESF	IPI_DEV_C	IPI_
4	21278888	21278888	DESCRICAO	GEQ_OU_ESF	IPI_BX_PERC	IPI_BX_PERC	GEQ_OU_ESF	IPI_BX_PERC	IPI_BX_PERC	GEQ_OU_ESF	IPI_C	IPI_C_0	GEQ_OU_ESF	IPI_DEV_C	IPI_
5	23211100	23211100	DESCRICAO	GEQ_OU_ESF	IPI_BX_PERC	IPI_BX_PERC	GEQ_OU_ESF	IPI_BX_PERC	IPI_BX_PERC	GEQ_OU_ESF	IPI_C	IPI_C_0	GEQ_OU_ESF	IPI_DEV_C	IPI_
6	23322110	23322110	DESCRICAO	GEQ_OU_ESF	IPI_BX_PERC	IPI_BX_PERC	GEQ_OU_ESF	IPI_BX_PERC	IPI_BX_PERC	GEQ_OU_ESF	IPI_C	IPI_C_0	GEQ_OU_ESF	IPI_DEV_C	IPI_
7	24332109	24332109	DESCRICAO	GEQ_OU_ESF	IPI_BX_PERC	IPI_BX_PERC	GEQ_OU_ESF	IPI_BX_PERC	IPI_BX_PERC	GEQ_OU_ESF	IPI_C	IPI_C_0	GEQ_OU_ESF	IPI_DEV_C	IPI_
8	21987967	21987967	DESCRICAO	GEQ_OU_ESF	IPI_BX_PERC	IPI_BX_PERC	GEQ_OU_ESF	IPI_BX_PERC	IPI_BX_PERC	GEQ_OU_ESF	IPI_C	IPI_C_0	GEQ_OU_ESF	IPI_DEV_C	IPI_
9															
10															
11															
12															
13															
14															

Data size: 70 Cols, 8 Rows Row 1, Col 1 Invalid Cells: 0 Time: 17:40

Iniciar DATALOAD PROFESS... RECORDS TST DL DataLoad Profession... DL DataLoad Profession... PT 17:40

6 – Gravar o arquivo no diretório do Servidor.

Assim que o arquivo estiver pronto, salve-o no diretório do Servidor de Aplicações com o nome exato que você configurou na Profile ICX: Ativador de Forms para o usuário de Play Back.

O Exemplo da profile neste documento foi o seguinte:

`http://prototipo.edsonqueiroz.com.br:80/forms/frmservlet?record=NOME_ARQUIVO_DE_LO
G.fld%20play=NOME_DO_ARQUIVO_COM_OS_DADOS_P_CARGA.fld`

A Profile deve ser configurada exatamente com o nome do arquivo que deseja, conforme exemplo:

`http://prototipo.edsonqueiroz.com.br:80/forms/frmservlet?record=NOME_ARQUIVO_DE_LO
G.fld%20play=FELICIANO.fld`

Nesse caso, assim que você abrir a tela no Oracle, o Play Back irá procurar um arquivo no Servidor de Aplicações com o nome “FELICIANO.fld”.

Encontrando esse Arquivo, o sistema iniciará automaticamente a Carga via Dataload Professional.

7 - Conectar ao Oracle Applications com o usuário criado para PlayBack e acessar o form que deseja fazer a carga. (Nesse momento, o Dataload iniciará automaticamente).

Acesse o Oracle Applications através do menu desejado.

ATENÇÃO: Ao abrir a tela que deseja fazer a carga, o Dataload Professional iniciará a carga automaticamente quando acessar o aplicativo com o usuário de Play Back. Por esse motivo, a tela desejada já deverá ser selecionada no menu do Self Service na página Inicial em JSP do Oracle Applications.

Caso você abra a tela errada, o sistema tentará ler e carregar o arquivo na tela aberta, porém, dará erro, devido à campos não condizentes com os criados na planilha Macro. Caso isso ocorra, feche o Oracle Applications, efetue log out e log in novamente, acessando a tela correta.

Nota: O Dataload Professional está preparado para inserir informações através de Forms no Oracle Applications. Ele não funciona para inserção em tela JSP.